

KWALITEIT- EN WEERSTANDTEST SUPRADECK-CAPSULE

1. VLEKKENTEST

Stap 1. Bevleken met zwarte inkt



Supradeck



Traditioneel hout

Stap 2. Reinig de helft van de inkt



Supradeck



Traditioneel hout

Stap 3. Reinig met water.



Supradeck



Traditioneel hout

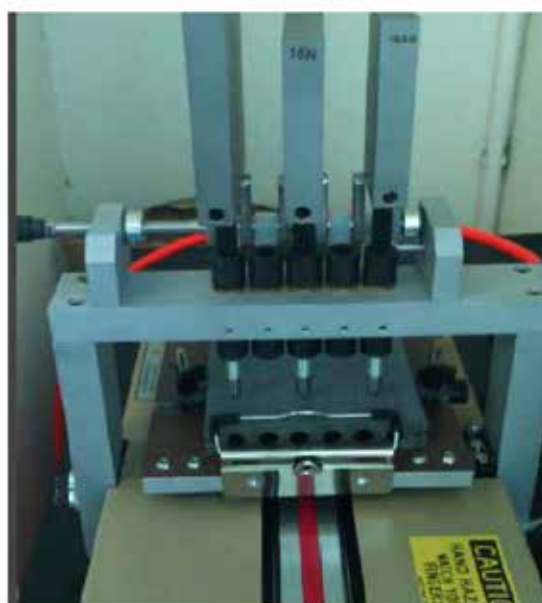
Stap 4. Droog het en zie het resultaat.



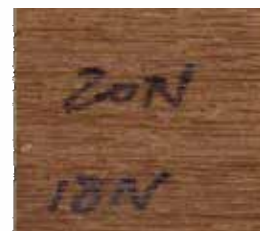
Supradeck.

Traditioneel: Het teken blijf je zien.

2. KRATESTEST



Gebruik een naald van 1 millimeter.
De krastest veroorzaakt schade onder een druk van 8N-20N.
Standaardtest: FLTM BO 162-01.



Supradeck: Druk 20N.
Geen duidelijk teken



Traditioneel hout

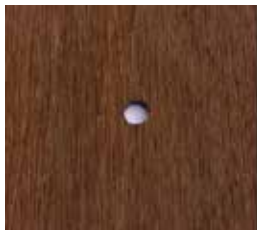
Conventioneel:
Druk 8N. Het teken blijf je zien.

KWALITEIT- EN WEERSTANDTEST SUPRADECK-CAPSULE

3. SCHUURTEST

Test: 750g gewicht, 60 omwentelingen/minuut, 1000 omwentelingen
StandaardTest: ASTM D4060

Origineel



Supradeck



Traditioneel hout

Teken van het krassen en stofgewicht van de slijtage na het testen



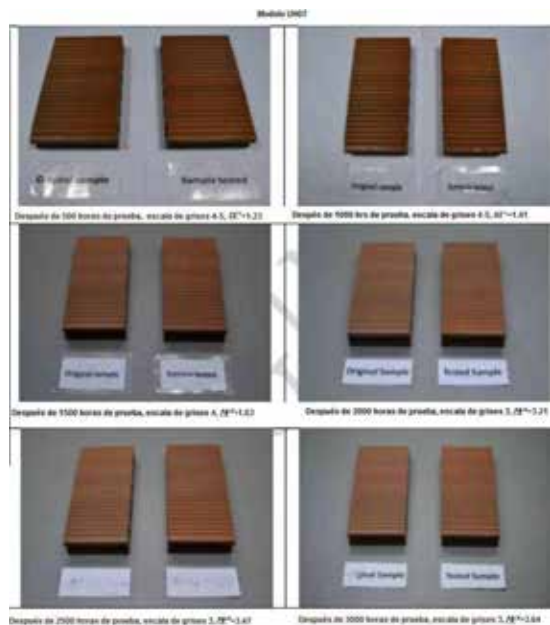
Supradeck. Gewicht van opgewekte stof: 23 mg
Traditioneel: Gewicht van opgewekte stof: 81 mg



4. UV-TEST

Test in een QUV-kamer gedurende meer dan 3000 uur, observatie en registratie om de 500 uur.

Test



Supradeck. Getest in een QUV-kamer gedurende 3.000 uur, er is geen zichtbare verandering van kleur (Delta E <4.0)

5. KOOKTEST

1. Plaats de testmonsters in de container, de hoeveelheid water moet meer dan 5 mm of meer bedragen.
2. Zet de testmachine aan en bereik 100°C in 0,5 uur.
3. Verwijder het monster na elke testperiode en noteer de duur ervan. De duur moet worden geregistreerd nadat de temperatuur 100°C heeft bereikt.
4. Herhaal procedure 1-3 op de tweede dag.



Supradeck. Na 20 uur koken



Supradeck. Na 40 uur koken



Supradeck. Na 60 uur koken



Supradeck. Na 90 uur koken

De afbeelding toont: Supradeck na 90 uur in de kooktest, geen scheiding tussen de deklaag en de basis, geen beschadiging of scheuren.